



## Amazon - Dossier Fret Aérien

Version du 01.01.2021

Version du 07.01.2021

### Préambule

L'objet de ce mémoire est de décrire le lien entre Amazon et le transport aérien, et particulièrement le fret express (avionné ou camionné) : quelles sont les stratégies de développement d'Amazon et de ses concurrents, tels que Alibaba, C-Discount, en la matière ? On étudiera le rôle des aéroports et en particulier celui de Bâle-Mulhouse en Alsace.

Il complète la synthèse des Amis de la Terre : « Les impacts du e-commerce en France ; Environnement, emplois, fiscalité, droits de l'homme ».

### Table des matières

#### INTRODUCTION

#### AMAZON ET LE FRET AÉRIEN

#### RÔLE DES AÉROPORTS

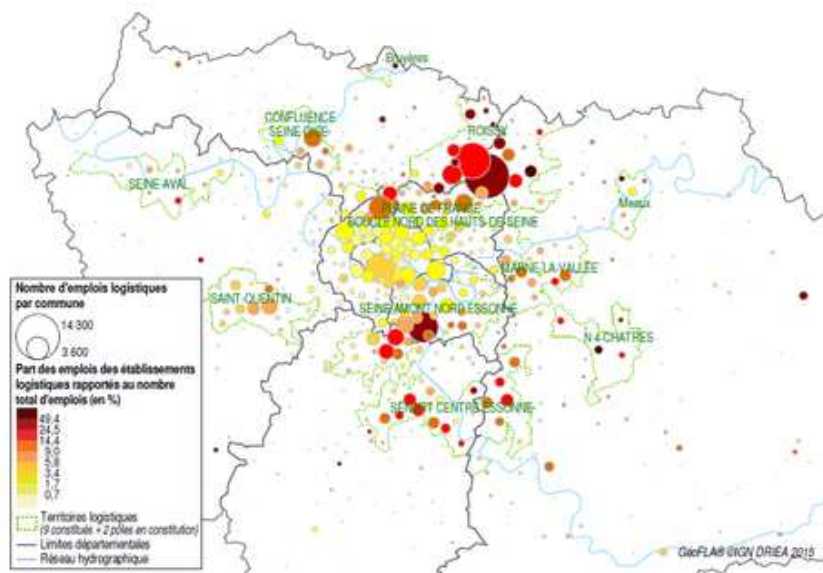
#### L'AÉROPORT DE Bâle-Mulhouse

#### REVUE DE PRESASE

### INTRODUCTION

#### Quelques points forts pour la compréhension de la logistique expressiste

En 2015, les logisticiens pesaient pour 375.000 emplois en Île-de-France. Ils s'agglutinent littéralement autour des aéroports de Roissy et d'Orly. On remarquera que, si la densité des réseaux ferroviaires est remarquable en Île-de-France, les entrepôts ne sont que très rarement embranchés fer et que c'est donc le camion qui joue un rôle essentiel (y compris depuis les ports maritimes). C'est un point à opposer à la stratégie des Pays-Bas (notamment), où les embranchements fer sont obligatoires dès que l'on construit de grands bâtiments pour l'industrie ou la logistique. (INSEE Analyses Ile-de-France, No 13 du 19/02/2015)



[http://www.insee.fr/fr/themes/document.asp?reg\\_id=20&ref\\_id=22205](http://www.insee.fr/fr/themes/document.asp?reg_id=20&ref_id=22205)

Selon la théorie économique, les entrepôts devraient s'implanter sur un barycentre, c'est-à-dire à équidistance des fournisseurs et des clients. Ainsi, selon Ronan Bolé, directeur Amazon pour les opérations en France en 2016, « Amiens se trouve au centre de cette Europe au sens Amazon, avec des dizaines de sites en Allemagne, en Angleterre... On est vraiment au milieu, un peu à la croisée de tous les chemins. Il y avait une bonne opportunité géographique et stratégique à se positionner près d'Amiens »<sup>1</sup>.

Les premiers sites Amazon en France :

Saran	Loiret	90.000 m <sup>2</sup>	2007
Montélimar	Drôme	40.000 m <sup>2</sup>	2010
Sevrey	Saône-et-Loire	40.000 m <sup>2</sup>	2012
Lauwin-Planque	Nord	90.000 m <sup>2</sup>	2013
Boves	Somme	107.000 m <sup>2</sup>	2016
Lauwin-Planque	Nord	+30.000 m <sup>2</sup>	2017

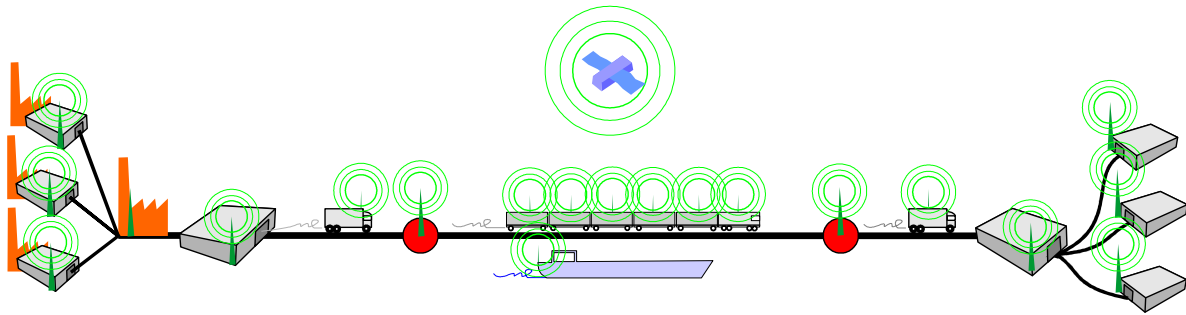
La théorie peut toutefois être contredite par des positionnements opportunistes. Selon Jean-Michel Guarneri : « Il y a des zones logistiques et Saint-Vulbas est une grande zone logistique. Je crois que dans les choix d'entrepôt, il y a de grandes théories sur les barycentres mais ceci est à l'école et il y a les réalités économiques. Il y a eu une opportunité économique qui a permis la bonne équation entre l'achat d'entrepôt et une zone d'activité où on va trouver un personnel formé pour décider de ce choix. Mais ce n'est clairement pas un choix lié à une étude d'ingénieur pour dire que le barycentre est à Saint-Vulbas. Ce que je peux vous dire, en 20 ans d'expérience, est que l'entrepôt se place entre le lieu de travail et la maison de campagne du dirigeant. Quand ce sont des boîtes familiales, 80% des barycentres sont entre le bureau et la maison de vacances des dirigeants. Posez-vous la question : pourquoi Yves Rocher a son plus gros entrepôt central au fin fond de la Bretagne ? Et il y en a beaucoup des entrepôts entre Paris, Le Mans, Chartres... Et là c'est une super zone logistique ! »<sup>2</sup>

Tendanciellement, un logisticien évolue vers le modèle suivant, dit le 5 PL (fifth party-logistic) : en plus du pilotage et de l'optimisation de la chaîne logistique allant de la production à la consommation est incluse une gestion du système d'information améliorant la performance globale. Le 5 PL s'inscrit dans les possibilités offertes par le Web 3.0.<sup>3</sup> En allant jusqu'au bout de la logique, le 5PL a recours à des sous-traitants pour le transport et le stockage. Il ne fait plus rien de physique en propre. Seule lui appartient la partie stratégique : le système informatique.

1 [http://www.lemonde.fr/entreprises/article/2016/10/05/ouverture-d-un-nouveau-centre-de-distribution-d-amazon-500-emplois-prevus\\_5008232\\_1656994.html#DZQRTHgCLiLoj4uz.99](http://www.lemonde.fr/entreprises/article/2016/10/05/ouverture-d-un-nouveau-centre-de-distribution-d-amazon-500-emplois-prevus_5008232_1656994.html#DZQRTHgCLiLoj4uz.99)

2 Alors directeur supply chain de Vente-Privée.com

3 Années 1990 : Web 1.0, web passif où l'internaute réceptionne de l'information. Années 2000 : Web 2.0 où les internautes partagent, créent et valident des contenus (1999 1ers blogs, 2001 Wikipedia, 2003 MySpace, 2004 FaceBook. Web 3.0 : internet des objet connectés, que la 5G va mettre en oeuvre.



On ne sait plus où commence et où s'arrête l'activité logistique : en amont, intégration de fonctions manufacturières et en aval, de l'emballage, de la customisation... En outre, apparition d'entreprises dématérialisées, qui font faire le travail à des sous-traitants (eux-mêmes en cascade, jusqu'à l'artisan-chauffeur et propriétaire de son unique camion).

### Les entrepôts d'Amazon en Europe :



(Carte source Cargo Facts: centres de distribution Amazon en Europe, 2017)

Amazon a créé environ 80.000 emplois en Europe, où l'Allemagne et le Royaume-Uni en représentent presque la moitié<sup>4</sup>. Ses implantations ne sont pas exactement collées à des aéroports, mais évoluent volontiers à leur proximité. L'exception française est celle de Sevrey (Chalon-sur-Saône), où la firme a saisi l'opportunité de la reprise des bâtiments de Kodak à l'époque où Arnaud de Montebourg était ministre du Redressement productif et élu local de Saône-et-Loire (ce qui permet de dire au passage que l'action politique est un paramètre qui peut compter). L'aéroport de Dole-Tavaux est relativement proche de Sevrey (60km), mais son usage général est insignifiant (pas de vols fret, pas de liaisons passagers permanentes).

Enfin, dans l'histoire des implantations, les entrepôts se mettaient les uns à côté des autres. Mais les régions les plus efficaces essaient désormais de créer des écosystèmes en les faisant travailler ensemble et les équiper de services communs (entreprises de poids lourds, concessionnaires, restaurants, crèches d'entreprise, etc...). On essaie également de soigner les abords paysagers et l'aspect général des bâtiments. En outre, on peut y mutualiser des

4 <https://cargofacts.com/allposts/business/strategy/does-amazon-really-matter-to-intra-european-express-postal-courier-and-ground-transportation/> (2019)

entrepôts, lorsque plusieurs logisticiens partagent le même bâtiment. Et l'écosystème est ainsi mieux armé pour mener son lobbying contre les riverains ou les mouvements écologistes venus d'ailleurs.

## AMAZON ET LE FRET AÉRIEN

La puissance des GAFAs est prodigieuse par leur taille, leur croissance, leur rationalité économique... Et au-delà, les GAFAs développent sinon imposent un nouvel homohabitus. Créé par Pierre Bourdieu, ce terme est compris comme les habitudes ancrées d'un individu de par ses pratiques spatiales et sociales, qu'il est difficile de modifier car elles en deviennent ses normes.

Créée par Jeff Bezos à Seattle en 1994, Amazon s'est implanté en France en 2000 et y a pris le premier rang de distributeur non-alimentaire en 2016. Initialement dénommé Prime Air, [Amazon Air](#) a démarré son activité aérienne au USA en 2015 en affrétant et louant des avions aux compagnies de fret. En 2016, elle prend des parts dans [Air Transport International](#) et opère avec 20 avions. Elle se développe très rapidement (64 en service, 18 en commande)<sup>5</sup>.

Avec l'ouverture de son propre hub (**Amazon CVG Air Hub**) à l'aéroport de Cincinnati International (CVG) en mai 2017, Amazon réduit le temps de livraison Prime Air de 48h à 24h. <https://www.cvgairport.com/about/next/amazon-and-cvg/amazonatcvg>

Celui-ci a à peu près le gabarit de l'aéroport de Bâle-Mulhouse (vers les 9 millions de passagers en 2019), mais il a 3 pistes (dont 1 perpendiculaire). Il est aussi encastré dans le périurbain avec des quartiers pavillonnaires proches.

Amazon y investit 1,5 milliard USD entre 2017 et 2021 pour la mise en œuvre de son hub, parallèlement à celui de DHL qui y existe déjà. DHL s'était développé avec une première expansion en 2009, puis en 2013 au prix d'un investissement de 100 millions USD. Son pic d'activité est nocturne. Le site est la "colonne vertébrale" de DHL aux États-Unis selon la communication de l'entreprise. Quant à la firme de Bezos, elle annonce la création de 2000 emplois en 2017 pour CVG. Enthousiasme du gouverneur du Kentucky : "This massive project at the Cincinnati/Northern Kentucky International Airport will be revolutionary for the region's workforce and for our state's overall economy. We are grateful for Amazon's long-term commitment to Kentucky, and we are proud to see this momentous new endeavour take flight" (Air Cargo News, 15 mars 2019). Une centaine d'avions est attendue.

L'utilisation du Fret Express permet de réduire les délais d'acheminement en raison de la provenance mondiale des produits proposés. Amazon propose des livraisons Prime en 24h via son partenaire [European Air Transport](#), filiale de DHL et son propre réseau d'avion Amazon Air (à ne pas confondre avec Prime Air, livraison par drones).

### Amazon Air

Après avoir affrété ou loué en leasing des appareils, la division aérienne du groupe, [Amazon Air](#) ([https://en.wikipedia.org/wiki/Amazon\\_Air](https://en.wikipedia.org/wiki/Amazon_Air)) achète pour la première fois le 5 janvier 2021 11 avions Boeing 767-300 auprès de compagnies aériennes américaines en difficulté, suite à la crise du Covid-19. Des appareils d'occasion de WestJet et Delta, destinés au transport passager, sont transformés en avion-cargo pour répondre de façon constante à la demande croissante pour l'acheminement du fret. Amazon aurait l'intention d'avoir une flotte de 85 appareils d'ici 2022, en propre et en location.

Le but est toujours le même, « Amazon Air joue un rôle central dans la livraison aux clients en transportant des articles sur de longues distances dans des délais plus courts » selon un communiqué d'Amazon. Plus crument, « L'une de ses priorités est de constituer un réseau de

---

5 [https://en.wikipedia.org/wiki/Amazon\\_Air](https://en.wikipedia.org/wiki/Amazon_Air)

distribution capable de réduire drastiquement les délais de livraison », LesEchos, 5 janvier 2021

« Ce n'est plus qu'une question de temps avant que des avions appartenant à Amazon atterrissent en France », alerte Alma Dufour, Les Amis de la Terre.

Les Amis de la Terre dénoncent « le greenwashing de l'entreprise » et son « hypocrisie » : « En développant le fret aérien, ils annulent tous leurs potentiels efforts et prouvent qu'ils ne respecteront pas leurs engagements », estime l'association.

« Amazon achète désormais ses propres avions pour faire ses livraisons »

Numerama, Julien Lausson, 06 janvier 2021,

<https://www.numerama.com/tech/680170-amazon-achete-desormais-ses-propres-avions-pour-faire-ses-livraisons.html>

« Au mépris du climat, Amazon agrandit sa flotte d'avions »

Reporterrre, 06 janvier 2021,

<https://reporterre.net/Au-mepris-du-climat-Amazon-agrandit-sa-flotte-d-avions?fbclid=IwAR1L3hn0d4qyYafXcB6t6rVv9b-dzflAMAHem3jVP8jrpeumVyyWlbuVaoM>

### Quel est l'âge de ces avions ?

En général, les avions passagers d'une vingtaine d'année, qui ne sont plus adaptés au transport commercial, sont transformés en cargo fret et entament une deuxième « vie ». Avec leur profil aérodynamique dépassé et de vieux réacteurs, ils sont particulièrement bruyants et polluants.

### L'innovation source de compétitivité

Comme pour les autres GAFAs, l'innovation est une donnée permanente chez Amazon. Ainsi, l'entreprise réfléchit à un projet de centre de traitement volant qui pourrait prendre la forme d'un dirigeable, délivrerait des colis à l'aide de drones et serait ravitaillé au préalable par des transporteurs. Ces derniers seraient des dirigeables plus petits qui monteraient les colis, l'énergie et le personnel ad hoc jusqu'au centre de traitement. La société de Jeff Bezos a déposé un premier brevet en 2016. De quoi relancer les Zeppelin, qui ont repris une activité touristique en Europe centrale depuis 1997 ?

En Europe Amazon s'appuie sur les grandes plateformes de fret comme Roissy et Leipzig alimentées par des compagnies tierces. Elle commence par affréter des appareils de son partenaire [European Air Transport, filiale de DHL](#) puis ouvre son propre hub (plateforme de correspondance aéroportuaire) à Leipzig-Halle le 5 novembre 2020 avec un centre logistique de fret<sup>6</sup>.

Le fret aérien n'est qu'une composante de la chaîne logistique d'Amazon.

## LA CHAÎNE LOGISTIQUE D'AMAZON

Schéma simplifié

- **Transport aérien** pour transporter des articles sur de longues distances dans des délais plus courts
- **Hub aérien** sur un aéroport aux liaisons internationales voir intercontinentales
- **Méga entrepôt** = Centre de tri ou de distribution à proximité des grandes zones métropolitaines ou des bassins de population (Stockage et tri des produits : ceux-ci sont réceptionnés, emballés et réexpédiés)
- **Agence de livraison** pour la distribution finale aux clients (derniers kilomètres)

---

6 <https://siecledigital.fr/2020/11/07/amazon-prime-air-nouveau-hub-aerien-en-allemande/>

➤ **Consignes automatiques**, appelé **Amazon Locker**, est un service d'Amazon permettant aux clients de la marque de retirer leurs commandes dans des consignes automatiques installées dans des espaces accessibles au public, tel que les supermarché.  
(Wikipédia, [https://fr.m.wikipedia.org/wiki/Amazon\\_Locker](https://fr.m.wikipedia.org/wiki/Amazon_Locker))

Pour pouvoir livrer rapidement, sous 24h, Amazon a besoin soit d'un méga-entrepôt (près des grandes villes), soit d'une liaison aéroportuaire à proximité du client.

<https://amzadvisers.com/fr/amazon-supply-chain-works/> (ndlr : traduction automatique)

« A noter que les produits en vente sur Amazon.fr ne sont pas tous stockés en France et peuvent être expédiés depuis un entrepôt situé à l'étranger. »

<https://www.capital.fr/entreprises-marches/amazon-les-quatre-secrets-de-son-incroyable-logistique-1262013>

Pour se libérer des DHL et autres FedEx, Amazon développe sa propre flotte et crée des plateformes aéroportuaires.

<https://interestingengineering.com/amazon-breaks-ground-on-15-billion-dollar-airport>

### Distribution finale aux clients : un flot de paquets

3,65 milliards de paquets distribués en Allemagne en 2019, 10 millions par jour.  
3,8 milliards de paquets prévisionnel 2020.

1,21 milliards de paquets distribués en France en 2019, 3,3 millions par jour.  
1,42 milliards de paquets prévisionnel 2020.



Allemagne : parts de marché des transporteurs. Seul DHL et UPS ne sous-traitent pas.



La Poste et ses filiales, Colissimo, Chronoposte et DPD France, représentent 65% du transport. Ensemble ils sous-traitent 20%.

(Documentaire Arte.tv Allemagne, « Joyeuses fêtes ? Le revers de Noël »  
 Christiane Henningsen, Babette Hnup, 2020  
<https://www.arte.tv/fr/videos/083312-000-A/joyeuses-fetes-le-revers-de-noel/>)

## RÔLE DES AÉROPORTS

### Le e-commerce provoque l'accroissement du transport aérien

(Source : Les Amis de la terre)

De nombreux projets d'entrepôts d'Amazon en France se trouvent à proximité d'un aéroport : Augny, Lyon St Exupéry, Ensisheim, Belfort.

Pour assurer la livraison sous 24h, Amazon a augmenté le trafic aérien de 29% entre 2018 et 2019 aux Etats-Unis. (Reuters, amazon's rising air shipments fly in the face of climate plan, 06 juin 2019)

En 2019, Amazon a opéré 110 vols intérieurs par jour aux États-Unis et 20 en Europe.

Alibaba construit un entrepôt de 200.000m<sup>2</sup> qui jouxte l'aéroport de Liège pour pouvoir acheminer les produits en Europe par avion et livrer les clients plus rapidement. (RTBF, Liège Airport : mais où est donc Alibaba ?, 19 février 2020)

DHL et Fedex vont ouvrir deux nouveaux hubs de fret aérien de marchandise sur l'aéroport de Roissy, en raison de l'explosion des livraisons pour des commandes e-commerce.

L'e-commerce représenterait 50% des expéditions effectuées par DHL en France en 2020, soit environ 21 million de colis par an. En 2008, l'e-commerce ne représentant que 2% de la part de marché de DHL, il en représentait 38% en 2019.

(La tribune, Explosion de l'e-commerce en France, DHL crée un hub à Roissy, septembre 2020)

### Amazon développe les opérations de fret aérien en Europe.

L'abandon du projet de Dambach et d'Ensisheim en Alsace ne sont que péripétie à l'échèle du monde. Le jour même ou Frédéric Duval, le Pdg d'Amazon France annonce son retrait de l'Alsace, Amazon ouvre un Hub à Leipzig. (5 novembre 2020).

## - L'aéroport de Leipzig/Halle

Pour l'ouverture de sa toute première plate-forme aérienne régionale en Europe à Leipzig/Halle, Amazon a loué deux Boeing 737-800 de la marque GECAS qui seront exploités par ASL Airlines pour le compte d'Amazon Air en Europe.

Le site a déjà commencé à prendre en charge les livraisons des clients avec deux vols quotidiens. "Les 20 000 m<sup>2</sup> de l'installation de fret de l'aéroport de Leipzig/Halle créeront une connexion supplémentaire au sein du réseau d'exécution d'Amazon en Europe, offrant un plus grand choix et des options de livraison plus flexibles à un prix plus bas aux membres Prime".

Un avion assure les liaisons entre Cologne, Madrid et Milan, avec des escales également dans les East Midlands au Royaume-Uni et à Katowice en Pologne.

L'opérateur aéroportuaire Mitteldeutsche Flughafen estime que Leipzig/Halle est clairement une plaque tournante très spéciale dans le trafic de fret européen pour Amazon Air.

La société de commerce électronique est également connue pour avoir travaillé avec ASL ces dernières années, ainsi qu'avec DHL, qui utilise Leipzig comme l'un de ses hubs.

L'installation crée plus de 200 emplois, qui s'ajoutent aux plus de 1 500 emplois que l'entreprise offre déjà à Leipzig. Amazon est opérationnel dans la région de Leipzig depuis 2006.

Les deux nouveaux avions rejoindront d'ici la fin de l'année la flotte existante d'Amazon, qui compte plus de 70 appareils opérant au sein du réseau mondial de fret aérien spécialisé d'Amazon Air.»

Liège a un vol fret quotidien avec Bâle-Mulhouse.

(AirCargo News du 06.11.2020, de Damian Brett,  
<https://www.aircargonews.net/airlines/freighter-operator/amazon-confirms-the-launch-of-european-airfreight-operations/>)

## - L'aéroport de Roissy CDG

« En France, le groupe ADP est considéré comme le leader du cargo en Europe grâce à un hub puissant au travers d'une qualité de service et d'infrastructures permettant d'attirer les grands noms du transport et de la logistique. » (La crise du Transport aérien, Editions Atlande, Raymond Woessner, p.20)

DHL crée un hub à Roissy en septembre 2020.

Roissy est ouvert 24h sur 24h (comme Leipzig), au grand dam des riverains. Ce qui lui confère un avantage concurrentiel sur Francfort ou Zürich, qui ont des restrictions de vol aux heures nocturnes.

Roissy a un vol fret quotidien avec Bâle-Mulhouse.

## - L'aéroport de Liège-Bierset

Au terme de l'année 2018, l'aéroport de Liège est le septième plus grand aéroport européen pour le transport aérien des marchandises.

Fin 2018 **Alibaba** choisit d'installer sa plateforme logistique pour l'Europe.



A l'issue de la 36ème édition des 'Air Cargo News Awards', il est reconnu "Meilleur Aéroport cargo au monde pour l'année 2020".

Liège est située au centre du quadrilatère d'or Paris - Amsterdam - Francfort - Luxembourg qui traite 75 % du fret aérien européen.

(Wikipédia, [https://fr.wikipedia.org/wiki/A%C3%A9roport\\_de\\_Li%C3%A8ge](https://fr.wikipedia.org/wiki/A%C3%A9roport_de_Li%C3%A8ge))

### **En un an, 40% de colis en plus**

Deux confinements, des magasins fermés. En 2020, nombreux sont ceux qui ont choisi de se tourner vers le commerce en ligne. Conséquence : le nombre de colis ayant transité cette année par l'aéroport de Liège a explosé, avoisinant les 500 millions, contre 362 millions en 2019 et 9 millions à peine, en 2018.

(« 2020: l'année du grand décollage pour l'aéroport de Liège » RTBF.be, *Barbara Schaal*, 29 décembre 2020, <https://bit.ly/2MffS3q>)

Liège a un vol fret quotidien avec Bâle-Mulhouse via DHL.

### **- L'aéroport de Lyon St- Exupéry**

Pour l'ACENAS, Association de défense des riverains de l'aéroport de Lyon-Saint Exupéry, qui s'opposent avec le collectif FRACTURE à l'implantation d'Amazon à Colombier Saugnieu à côté de l'aéroport, lutter contre le développement du trafic aérien en s'opposant à Amazon est logique. A Colombier Saugnieu, la commune d'assise de l'aéroport Lyon-Saint Exupéry, Amazon nie tout lien avec le fret aérien tout proche. Le constructeur de l'entrepôt est GOODMAN.

« Mais pour nous, il y a un lien direct avec le trafic aérien, car l'installation sur l'emprise foncière au Sud de l'aéroport a une vocation à recevoir des produits de toutes origines dont l'acheminement se fait nécessairement, au moins en partie, par voie aérienne. De plus, l'installation ne peut se faire qu'en conformité avec le plan local d'urbanisme qui dispose que sur ces terrains, les activités doivent être en rapport avec l'activité aéroportuaire. Enfin on ne peut ignorer que le cahier des charges de la vente de l'aéroport prévoyait que le repreneur (VINCI) fasse de Lyon Saint Exupéry le hub de fret de l'Europe du sud. »

« Nous avons attaqué au tribunal administratif le permis de construire et l'arrêté préfectoral, pour non-conformité avec le PLU. Le rapporteur public nous a donné raison mais le juge en a décidé autrement et nous a débouté en première instance. Actuellement la procédure est en appel et nous attendons les conclusions.

En attendant, les travaux de construction qui devaient être finis début 2020 n'ont pas encore débuté. »

(HUET Francis, membre du bureau de l'ACENAS, 3 juin 2020 - [mtfh974@free.fr](mailto:mtfh974@free.fr))

### **ACENAS**

Association Contre l'Extension Et les Nuisances de l'Aéroport de Lyon St Exupéry.

7 000 adhérents

### **FRACTURE**

Fédération des associations de défense de l'environnement et des habitants de 29 communes du Sud-Est lyonnais

### **L'AÉROPORT DE Bâle-Mulhouse**

L'Alsace est idéalement située au centre de l'Europe (France, Allemagne, Suisse) sur le sillon Nord-Sud et à seulement quelques kilomètres de l'aéroport de Bâle-Mulhouse pour des implantations d'entrepôts Amazon. Même si Amazon prétend que seul le transport routier est impliqué dans la logistique des entrepôts en province, nous ne pouvons pas imaginer que

l'aéroport voisin, qui transporte 50% de son fret par camion, ne soit pas impliqué. En plus il est une porte vers la Suisse et l'Allemagne, pays qui ont instauré un moratoire sur la construction de nouveaux entrepôts. Rappelons aussi que l'aéroport de Bâle-Mulhouse est binational et possède un secteur douanier Suisse en territoire français. Les compagnies de Fret qui opèrent à Bâle-Mulhouse sont enregistrées en Suisse et opèrent au départ de Bâle (code BSL).

<https://www.euroairport.com/fr/passagers-visiteurs/arrivees-departs/vols/recherche.html#results>

<https://fr.flightaware.com/live/airport/LFSB>

### **Augmentation du trafic aérien à Bâle-Mulhouse**

Une augmentation du trafic aérien à Bâle-Mulhouse est probable. L'utilisation du Fret Express permet de réduire les délais d'acheminement en raison de la provenance mondiale des produits proposés. Amazon propose des livraisons Prime en 24h via son partenaire [European Air Transport, filiale de DHL](#) et son propre réseau d'avion Amazon Air (à ne pas confondre avec [Prime Air](#), livraison par drones).

DHL à Bâle-Mulhouse entretient une liaison quotidienne avec le nouveau Hub d'Amazon à Leipzig-Halle. Sprint Air a deux vols quotidiens vers Cologne/Bonn ou Amazon stationne un Boeing 737-800 depuis le 26 octobre 2020 pour alimenter le marché européen.

Les riverains de l'aéroport de Bâle-Mulhouse seront touchés par une augmentation du trafic du fret aérien, qui se déroule essentiellement pendant la nuit entre 22h et 6h.

Plus généralement, nous sommes tous concernés localement par l'augmentation du trafic sur l'A35/A36 vers la Suisse et l'Allemagne, la concurrence déloyale avec le commerce de proximité, mais aussi globalement à cause de la destruction des emplois (2,2 emplois détruits pour 1 emploi amazon précaire créée), l'impact sur climat, l'évasion fiscale, etc...

<https://www.adra-bale-mulhouse.fr/amazon-a-la-conquete-de-la-france-et-de-lalsace/>

Pas de repos nocturne entre 24h et 5h, parce qu'il « remettrait en cause le modèle économique et risque de faire partir le Fret Express ». De plus il n'existe pas d'alternative proche de Bâle-Mulhouse ouvert entre 23h et 5h (Frankfort, Zürich ou Genève). Le modèle de gestion et la stratégie de développement de l'aéroport est le Low-Cost EasyJet (70% des destinations) et le Fret Express.

L'aéroport de Bâle-Mulhouse pourrait donc bien convenir à la stratégie d'Amazon : heures d'ouverture étendues, porte vers la Suisse et le sud de l'Allemagne.

### **Liaisons fret à Bâle-Mulhouse (octobre 2020) :**

**Roissy CDG** 17h25 – 23h20 **Fedex**, Boeing B757-200

**Leipzig** 2x 22h15 – 23h00 **DHL**, QY4909 Boeing B757-200 et QY4911 Airbus A300-600

**Bonn** 2x 22h30 Sprint Air Cologne, ATR-72-500

**Bruxelles** 22h50 DHL, Boeing B737-400

**Liège** 23h15 **Fedex**, Boeing B757-200

Amazon en Europe s'appuie essentiellement sur [European Air Transport, filiale de DHL](#).

[https://en.wikipedia.org/wiki/European\\_Air\\_Transport\\_\(Belgium\)](https://en.wikipedia.org/wiki/European_Air_Transport_(Belgium))

**Question :** dans le contexte désastreux actuel, un aéroport ne peut-il pas être tenté par une conversion au fret, surtout s'il dispose d'un énorme entrepôt à une demi-heure d'autoroute (non congestionnée en dehors des heures de pointe) ?

### **REVUE DE PRESSE**

## **L'Usine Digitale**

**Le premier hub européen Amazon Air, à l'aéroport de Leipzig-Halle, est opérationnel**

<https://www.usine-digitale.fr/article/le-premier-hub-europeen-amazon-air-a-l-aeroport-de-leipzig-halle-est-operationnel.N1025239>

Implanté à l'aéroport de Leipzig-Halle, en Allemagne, le tout premier hub européen d'Amazon Air accueillera deux Boeing 737-800 de marque Amazon, ce qui portera la flotte aérienne opérationnelle totale de la société à plus de 70 avions.  
Aude Chardenon, 06 novembre 2020.

Bruno Wollenschneider  
Président